

# THÉÂTRE FRANCINE VASSE

18 RUE COLBERT 44000 NANTES

## FICHE TECHNIQUE



### Les Laboratoires Vivants

09 81 94 77 43

[contact@leslaboratoiresvivants.com](mailto:contact@leslaboratoiresvivants.com)

### Régie Lumière

Pierre-Yves Rialland

[pierre-yves.rialland@mairie-nantes.fr](mailto:pierre-yves.rialland@mairie-nantes.fr)

### Coordination Technique

Patrick Aribart

06 74 95 09 55

[patrick.aribart@mairie-nantes.fr](mailto:patrick.aribart@mairie-nantes.fr)

### Régie Son & Vidéo

Bénoni Tressel

06 84 65 24 78

[benoni.tressel@mairie-nantes.fr](mailto:benoni.tressel@mairie-nantes.fr)

### Régie Technique

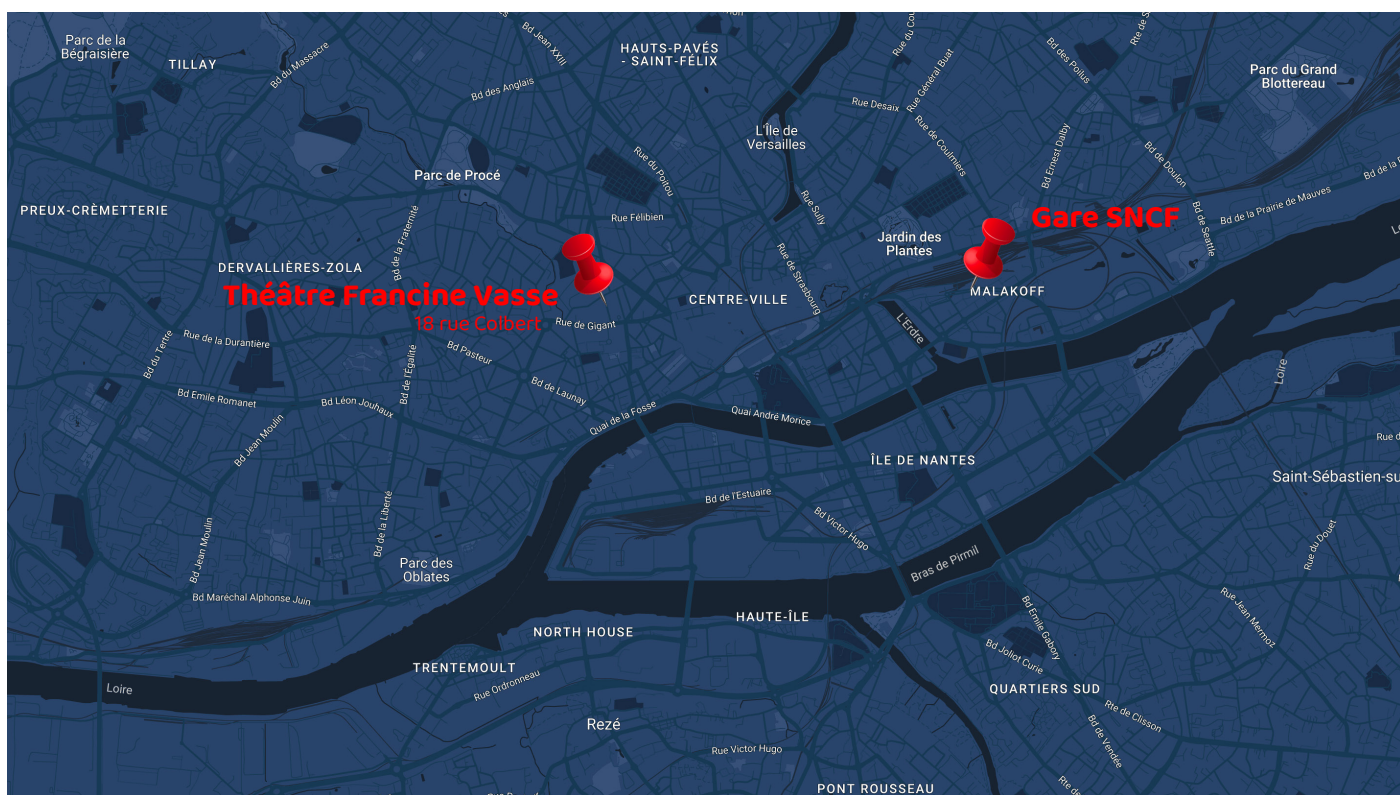
Xavier Fernandez

02 40 69 12 41

06 33 00 39 46

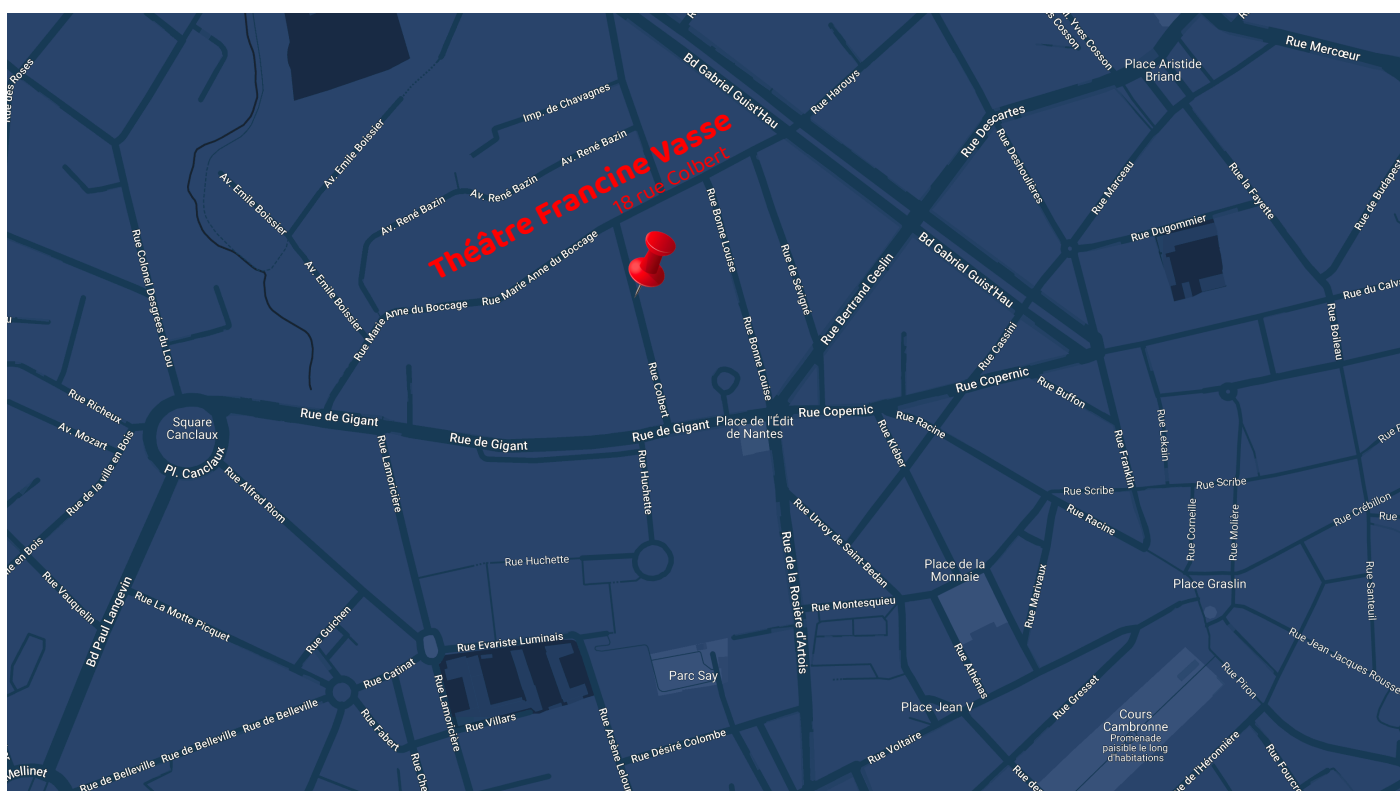
[xavier.fernandez@mairie-nantes.fr](mailto:xavier.fernandez@mairie-nantes.fr)

L'accueil, l'entrée des artistes et l'accès des décors sont situés 18 rue Colbert (entrée principale de la salle).



Le stationnement dans le quartier étant payant, pour trouver un stationnement gratuit, merci de visiter cette page :

<https://metropole.nantes.fr/stationner-rues>



Horaires de travail de l'équipe technique à titre indicatif (montages et répétitions) :

1er service	09h00 - 12h30
2nd service	14h00 - 18h00
3ème service	19h00 - 23h00

## SÉCURITÉ INCENDIE

1 - Classement ERP : Bâtiment **type L, 3ème catégorie, scène intégrée.**

2 - L'espace scénique et la salle sont des espaces **NON-FUMEUR.**

3 - Tout **décor** devra être classé **M1, B-s2, ou d0** accompagné de son **certificat de classement au feu** (article L79 de la réglementation des ERP de type L).

4 - L'**utilisation de feu** sous quelque forme que ce soit nécessite une demande obligatoire à la commission départementale de sécurité qui doit être saisie du dossier 2 mois en amont du spectacle.

5 - Les dégagements sur scène et en salle doivent être impérativement dégagés pour permettre l'utilisation des issues de secours.

6 - Le noir complet est impossible à réaliser dû à la présence des blocs lumineux de secours sur scène et dans la salle.





**Tout équipement supplémentaire ne figurant pas dans la présente  
fiche technique est à la charge de l'organisateur.**



## SALLE

<b>Gradins sans balcon</b>	304 fauteuils
<b>348 places</b>	36 strapontins
	8 emplacements PMR
Dénivelé	1,65 m
Profondeur	15,50 m
Largeur au fond de salle	17,50 m

## PLATEAU

### Cadre de scène

Ouverture	7,45 m
Hauteur	5,85 m

### Scène

Profondeur	10,44 m dont 2,50 m de proscenium
Largeur mur à mur	12,65 m
du mur jardin à l'axe	4,40 m
du mur cour à l'axe	5,80 m ≤ 7,80 m
Largeur entre allemandes	≈ 8,10 m
De l'allemande jardin à l'axe	4,00 m
De l'allemande cour à l'axe	4,10 m
Hauteur de la scène	0,95 m

Passage de cour à jardin derrière pendrillons sur patience en fond de scène

Pas de coulisse à jardin

Pas de dessous

Interdiction de visser/percer/pointer dans le plateau

### Équipement au cintre

Hauteur sous gril	8,80 m
Longueur des perches	7,80 m
Diamètre des perches	50 mm
Perches contrebalancées manuelles	15 unités
Perches motorisées	9 unités
Charge max. par porteuse contrebalancée	100 kg
Charge max. par porteuse électrique	250 kg
Hauteur de réglages avec tour	pieds à 3,60m, perches à 5,60m

## Passerelle salle

Distance du nez de scène	4,80 m
Hauteur de la perche du plateau	6,50 m
Longueur des perches	totalité de la salle

## Équipements scéniques

1 rideau d'avant-scène en velours rouge froncé à 50%,  
ouverture à la grecque motorisée à environ 0.80 m du nez de scène  
(commande électrique depuis la régie ou le plateau à cour)

1	fond noir sur patience (405 x 700 cm) ouverture milieu
4	frises noires sans fronçage (750 x 180 cm)
1	frise noire sans fronçage (750 x 100 cm)
1	frise noire sans fronçage (750 x 150 cm)
8 + 8	pendrillons noirs sans fronçage pour allemandes sur rail fixe (750 x 117 cm)
6	pendrillons noirs sans fronçage pour italiennes (700 x 117 cm)
2	pendrillons noirs sans fronçage pour cadre de scène, sur potence fixe (643x100 cm)
1	cyclo blanc hauteur 6m, longueur 7,50m

## Régies techniques

Régie son et lumière en fond de salle  
(cabine ouverte sur la salle au niveau du dernier rang de fauteuil)

## Accès décors

L'accès se fait à côté de l'entrée principale du théâtre, où un camion type 30 m<sup>3</sup> voire un semi-remorque peut stationner si une demande d'autorisation de stationnement est établie suffisamment à l'avance.

Il existe un espace livraison de 14 m linéaire en face de la salle.

De la rue, il y a une porte puis un couloir, puis une vingtaine de marches et un sas avec 2 autres portes.

### Attention aux problèmes de giration !

Dimensions minimums des portes	hauteur min. 2 m largeur min. 1,40 m
--------------------------------	---

L'accès au plateau se fait ensuite via un escalier de 3 marches alu ou une rampe alu de 3m.

Moyens de réglage	une tour de réglages à 3,60m (hauteur du plancher) réglages faciles jusqu'à hauteur plateau/perches = 5,60m
-------------------	---

## Backstage

4	loges (évier et glace – une seule avec douche)
2	WC
	Accès plateau à cour

- 1 jeu d'orgue ETC CONGO JUNIOR
- 1 jeu d'orgue AVAB PRESTO 80 circuits
- 60 cellules gradateurs 3kW RVE HMI
- 6 PC JULIAT 2kW
- 4 Fresnel ADB 2kW
- 2 Fresnel JULIAT 2kW
- 16 PC JULIAT 310 1kW
- 8 découpes 614 SX 1kW
- 2 découpes 613 SX 1kW
- 6 découpes 713 SX 2kW
- 28 PAR64 1kW (CP60, CP61, CP62, CP95)
- 4 PAR36 - F1 30W
- 2 horiziodes asymétriques 1kW
- 1 série d'ACL en barre de 4 250W
- 16 Martin Rush MH6
- 8 Martin Rush PAR2
- 6 ETC S4 Lustr2
- 4 pieds wind-up hauteur min. 1,65m, hauteur max. 2,80m charge max. 30kg platines

#### Projecteurs fixes qui restent en passerelle de face

- 16 PC JULIAT 310 1kW
- 2 découpes 613SX 1kW
- 4 découpes 614SX 1kW
- 2 découpes 713SX 2kW

Prise 32A P17 au lointain.

Arrivées DMX en passerelle, aux cintres et au plateau.

**Attention, en cas d'utilisation maximale d'une quantité,  
merci de se renseigner sur sa disponibilité effective !**

- 1 vidéoprojecteur Christie HD6K, 6500 Lumens (fixe en passerelle de face)
- 3 optiques disponibles (ratios : 1.16/1.49 - 1.4/1.8 - 1.8/2.6)

Liaisons vidéo SDI régies/passerelles/plateau.

Convertisseurs VGA/SDI et HDMI/SDI.

- 1 console Midas M32R (16/8)
- 1 console YAMAHA LS 9-16 (16/8)

### Microphones dynamiques

- 7 SHURE SM58
- 2 SHURE SM57
- 1 BEYERDYNAMIC M88
- 1 SENNHEISER E825S (avec interrupteur)

### Microphones statiques

- 2 SHURE Beta91A
- 2 SHURE SM81
- 2 AKG 451
- 6 AKG 535
- 6 AKG SE 300B (CK91 cardioïde)

### Systèmes HF + micros mains

- 1 SENNHEISER Evolution EW 100
- 4 SENNHEISER Evolution EW 135

### DI boxes passives

- 2 EMO E 520

### DI boxes actives

- 4 BSS AR133
- 2 RADIAL J48

### Façade

- 2 enceintes NEXO PS 15
- 2 enceintes NEXO PS 10 R2
- 2 enceintes NEXO PS 8
- 1 ampli NEXO NXAMP 4x4

### Pieds enceintes

- 4 pieds K&M 213. 1,40m  
(hauteur max. 2,20m  
charge max. 50kg)

### Intercoms

1 poste en régie + 2 postes mobiles  
(casque + récepteur)

### Communications loge

Diffusion de l'ambiance scène  
dans les loges

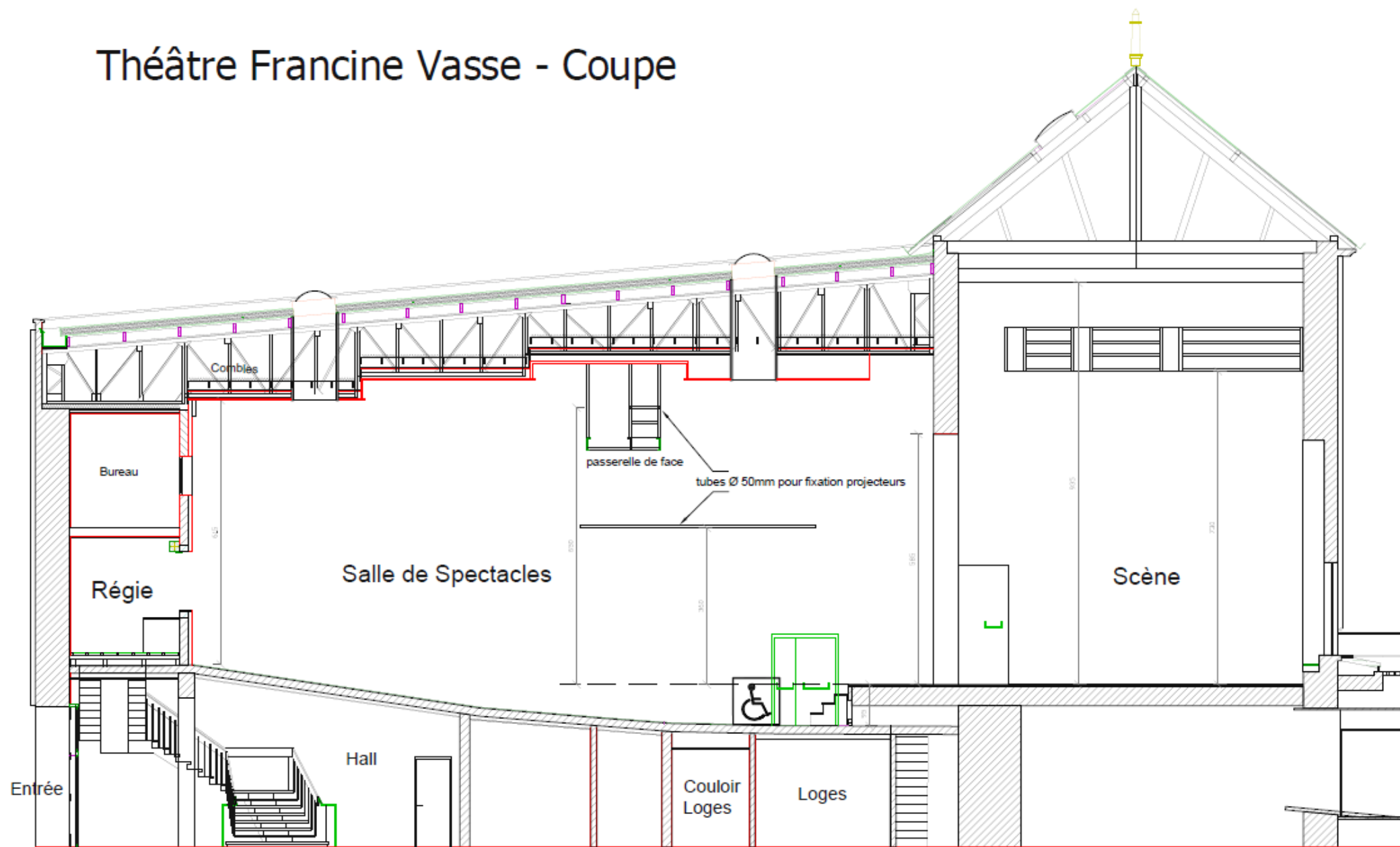
### Retours

- 10 enceintes NEXO PS 10 R2
- 2 amplis NEXO NXAMP 4x1
- 2 amplis LAB.GRUPPEN FP 2400Q  
+ processeurs adéquats

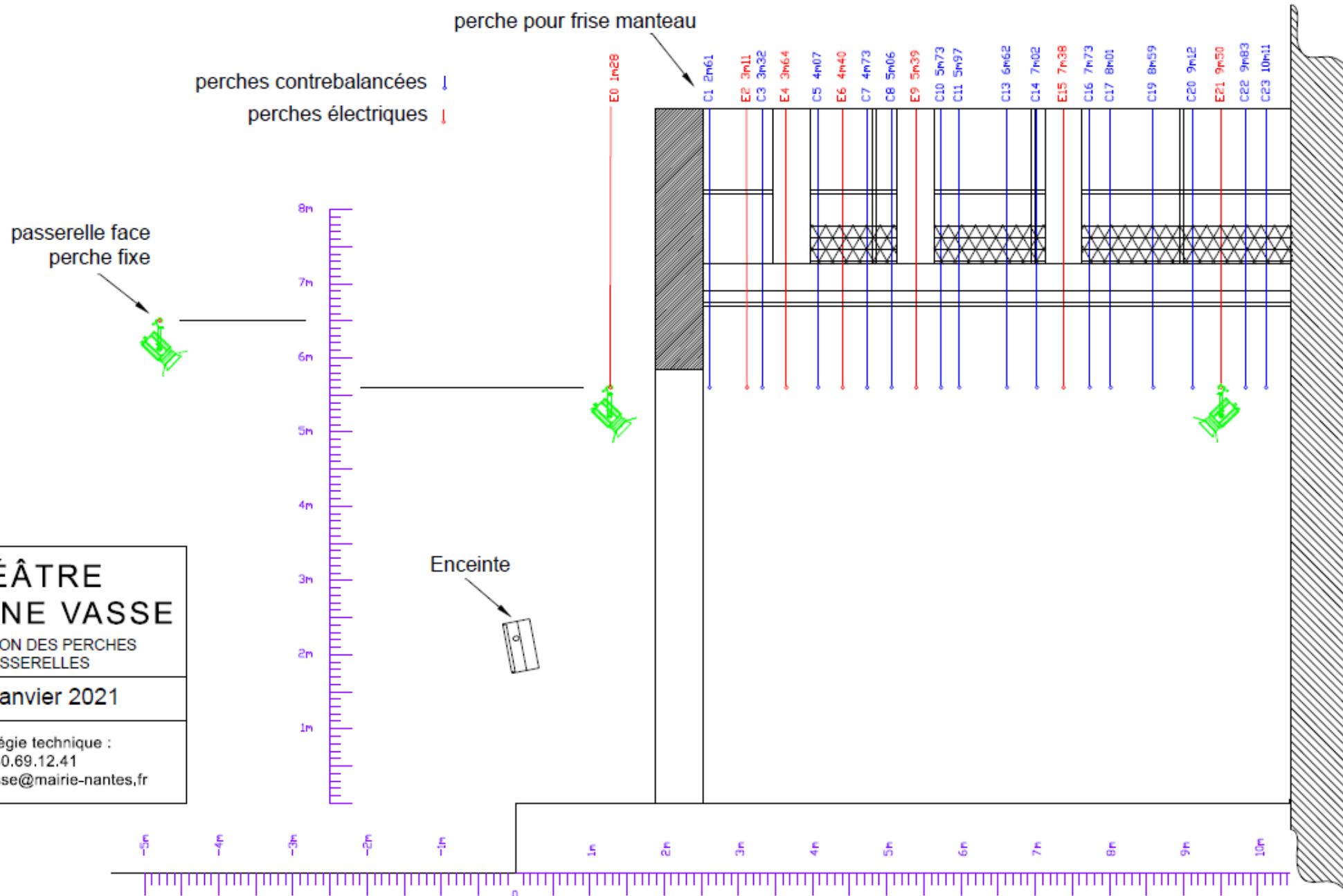
### Pieds micros

- 8 grands pieds avec perchettes
- 8 petits pieds avec perchettes

# Théâtre Francine Vasse - Coupe



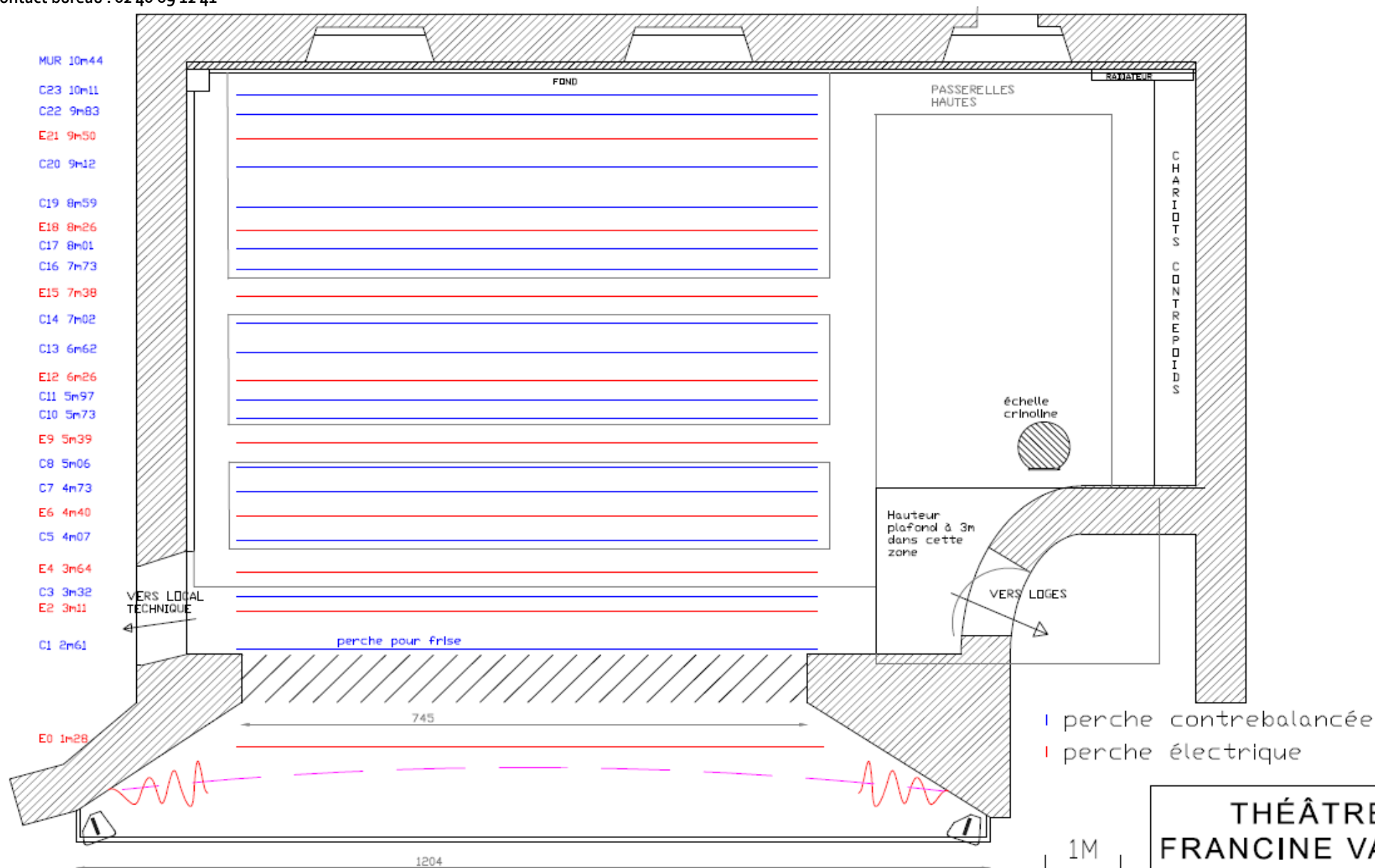




**THÉÂTRE  
FRANCINE VASSE**  
IMPLANTATION DES PERCHES  
ET PASSERELLES

MAJ Janvier 2021

contact régie technique :  
02.40.69.12.41  
technicien-vasse@mairie-nantes.fr



Passerelle Salle à 4m80 du bord plateau

**THÉÂTRE  
 FRANCINE VASSE**  
 IMPLANTATION DES PERCHES  
 ET PASSERELLES  
 MAJ Janvier 2021  
 contact régie technique :  
 02.40.69.12.41  
 technicien-vasse@mairie-nantes.fr

## Théâtre Francine Vasse

304 fauteuils + 36 strapontins + 6 places PMR



Numérotation  
Des sièges

Attention, les emplacements PMR ne sont pas équipés de fauteuils

57 places + 6 strap + 1 PMR

27	25	23	21	19	17	Q	
27	25	23	21	19	17	P	
29	27	25	23	21	19	17	O
27	25	23	21	19	17	N	
27	25	23	21	19	17	M	
25	23	21	19	17	L		
25	23	21	19	17	K		
23	21	19	17	J			
23	21	19	17	I			
23	21	19	17	H			
21	19	17	G				
21	19	17	F				
19	17	E					
19	17	D					
						C	
							B
							A

188 fauteuils + 24 strapontins + 6 places PMR

P	15	13	11	9	7	5	3	1	2	4	6	8	10	12	14	P
O	15	13	11	9	7	5	3	1	2	4	6	8	10	12	14	O
N	15	13	11	9	7	5	3	1	2	4	6	8	10	12	14	N
M	15	13	11	9	7	5	3	1	2	4	6	8	10	12	14	M
L	15	13	11	9	7	5	3	1	2	4	6	8	10	12	14	L
K	15	13	11	9	7	5	3	1	2	4	6	8	10	12	14	K
J	15	13	11	9	7	5	3	1	2	4	6	8	10	12	14	J
I	15	13	11	9	7	5	3	1	2	4	6	8	10	12	14	I
H	15	13	11	9	7	5	3	1	2	4	6	8	10	12	14	H
G	15	13	11	9	7	5	3	1	2	4	6	8	10	12	14	G
F	15	13	11	9	7	5	3	1	2	4	6	8	10	12	14	F
E	15	13	11	9	7	5	3	1	2	4	6	8	10	12	14	E
D																D
C																C
B																B
A																A

59 places + 6 strap + 1 PMR

Q	16	18	20	22	24	26	28
P	16	18	20	22	24	26	28
O	16	18	20	22	24	26	28
N	16	18	20	22	24	26	
M	16	18	20	22	24	26	
L	16	18	20	22	24		
K	16	18	20	22	24		
J	16	18	20	22			
I	16	18	20	22			
H	16	18	20	22			
G	16	18	20				
F	16	18	20				
E	16	18					
D	16	18					
C							

scène

- fauteuil
- emplacement PMR
- place condamnée
- strapontin

